

RU Инструкция по
эксплуатации

2

Стиральная машина

USER MANUAL

ZWS 5883

ZANUSSI
Get Living!

Содержание

Сведения по технике безопасности	2	Что делать, если	16
Описание изделия	5	Технические данные	19
Панель управления	6	Показатели потребления	20
Первое использование	8	Уход и чистка	20
Ежедневное использование	8	Установка	23
Полезные советы	10	Подключение к электросети	25
Программы стирки	12	Охрана окружающей среды	25

Право на изменения сохраняется



Сведения по технике безопасности

ВАЖНО! Внимательно прочитайте и сохраните для консультаций в будущем.

- Безопасность Вашего прибора соответствует действующим промышленным стандартам и требованиям законодательства в отношении безопасности приборов. Тем не менее, как изготовители, мы считаем своим долгом дать следующие указания по безопасности.
- Очень важно, чтобы настоящее руководство хранилось у пользователя машины для консультаций в будущем. В случае продажи или передачи данного электробытового прибора другому лицу или, если при переезде на новое место жительства прибор остается по старому адресу, обеспечьте передачу руководства вместе с прибором его новому владельцу с тем, чтобы он мог ознакомиться с правилами его эксплуатации и соответствующими предупреждениями.
- **НЕОБХОДИМО** внимательно ознакомиться с ними перед тем, как приступить к установке и эксплуатации машины.
- Перед первым включением стиральной машины проверьте ее на отсутствие повреждений, вызванных транспортировкой. Никогда не подключайте к инженерным сетям поврежденную машину. При обнаружении каких-либо повреждений обращайтесь к поставщику.

- Если доставка машины произведена зимой при отрицательных температурах: Перед первым включением стиральной машины дайте ей постоять при комнатной температуре в течение 24 часов.

Общие правила техники безопасности

- Опасно изменять технические характеристики изделия или каким-либо образом модифицировать его.
- При стирке с высокой температурой стекло дверцы может сильно нагреваться. Не касайтесь его!
- Следите за тем, чтобы домашние животные не забирались в барабан. Чтобы избежать этого, проверяйте барабан перед началом использования машины.
- Не допускайте попадания в машину твердых острых предметов, таких как монеты, булавки, заколки, винтики, камни и т.д., так как они могут привести к ее серьезному повреждению.
- Используйте только рекомендованное количество смягчителя тканей и моющего средства. При применении чрезмерного количества моющего средства возможно повреждение ткани. См. рекомендации изготовителя относительно количества моющих средств.

- Мелкие предметы, такие как носки, носовые платки, пояса и т.д., следует помещать в специальные мешки для стирки или наволочку, иначе во время стирки они могут застрять между баком и барабаном.
- Не стирайте в машине изделия с пластинами из китового уса, одежду с необработанными краями и рваную одежду.
- После использования и перед чисткой и техобслуживанием машины всегда отключайте ее от электросети и закрывайте кран подачи воды.
- Ни при каких обстоятельствах не пытайтесь отремонтировать машину самостоятельно. Ремонт, выполненный неопытными лицами, может привести к серьезной неисправности или травме. Обращайтесь в местный сервисный центр. Всегда настаивайте на использовании оригинальных запчастей.

Установка

- Этот прибор тяжелый. Будьте осторожны при его перемещении.
- При распаковке прибора убедитесь в том, что он не поврежден. В случае сомнений не пользуйтесь им, а обратитесь в сервисный центр.
- Перед началом эксплуатации машины следует удалить всю упаковку и снять транспортировочные болты. В противном случае возможно серьезное повреждение изделия и другого имущества. См. соответствующий раздел в руководстве пользователя.
- После установки прибора убедитесь, что он не стоит на сливном или наливном шланге и что верхняя крышка не прижимает сетевой шнур к стене.
- Если машина устанавливается на ковровом покрытии, необходимо отрегулировать ножки таким образом, чтобы обеспечить свободную циркуляцию воздуха под машиной.

- После установки обязательно убедитесь в отсутствии утечки воды из шлангов и соединительных элементов.
- Если прибор установлен в помещении, температура в котором может опускаться ниже нуля, ознакомьтесь с разделом "Опасность замерзания".
- Все сантехнические работы, необходимые для установки данного прибора, должны выполняться квалифицированным сантехником или компетентным специалистом.
- Все работы по электрическому подключению, необходимые для установки данного прибора, должны выполняться квалифицированным электриком или компетентным специалистом.

Эксплуатация

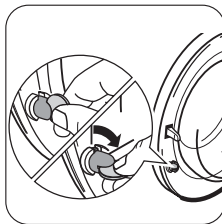
- Данный прибор предназначен только для бытового применения. Он не должен использоваться в целях, отличных от тех, для которых он предназначен.
- Стирайте только те изделия, которые предназначены для машинной стирки. Следуйте инструкциям, указанным на этикетке каждой вещи.
- Не перегружайте прибор. См. таблицу программ стирки.
- Перед стиркой проверьте, чтобы все пуговицы и застёжки-молнии на одежде были застегнуты, а в карманах ничего не было. Не стирайте в машине сильно поношенную или рваную одежду; удаляйте пятна краски, чернил, ржавчины и травы перед стиркой. НЕЛЬЗЯ стирать в машине бюстгалтеры с проволочным каркасом.
- Не следует стирать в машине вещи, испачканные летучими жидкостями: бензин, керосин, растворители. Если такие летучие жидкости использовались для чистки одежды, необходимо полностью удалить их с нее перед тем, как класть вещи в машину.
- Никогда не тяните за кабель, чтобы вынуть сетевой шнур из розетки; всегда беритесь за саму вилку.

- Ни в коем случае не эксплуатируйте прибор в случае повреждения сетевого шнура или таких повреждений панели управления, рабочего стола или основания, которые открывают доступ во внутреннюю часть стиральной машины.

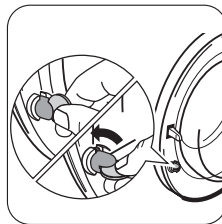
Безопасность детей

- Данный прибор не предназначен для эксплуатации лицами (включая детей) с ограниченными физическими, сенсорными или умственными способностями, также с недостаточным опытом или знаниями без присмотра лица, отвечающего за их безопасность, или получения от него соответствующих инструкций, позволяющих им безопасно эксплуатировать прибор.
- Упаковочные материалы (например, полиэтиленовая пленка, пенопласт) могут быть опасными для детей - они могут стать причиной удушья! Держите их вне досягаемости детей
- Храните все моющие средства в надежном месте, недоступном для детей.
- Следите за тем, чтобы дети и домашние животные не забирались в барабан.

Чтобы предупредить возможность запертия внутри барабана детей и домашних животных, в машине предусмотрено специальное устройство.



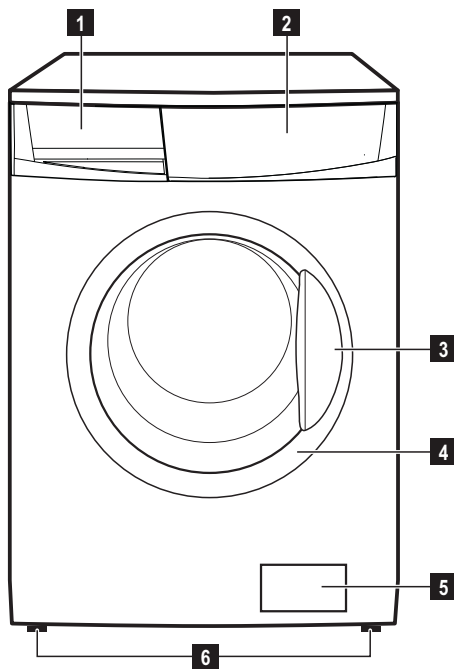
Для включения этого устройства поверните по часовой стрелке кнопку с внутренней стороны дверцы (не нажимая ее) так, чтобы паз пришел в горизонтальное положение. При необходимости используйте для этого монету.



Для отключения этого устройства, чтобы снова можно было закрыть дверцу, поверните кнопку против часовой стрелки так, чтобы паз оказался в вертикальном положении.

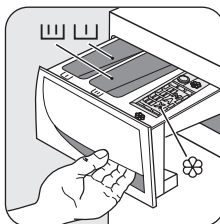
Описание изделия

- 1** Дозатор моющих средств
- 2** Панель управления
- 3** Ручка для открывания дверцы
- 4** Табличка технических данных
- 5** Фильтр сливного насоса
- 6** Регулируемые ножки



Дозатор моющих средств

Ш Отделение для моющего средства, используемого при предварительной стирке и вымачивании, или для пятновыводителя, используемого на этапе выведения пятен (если имеется). Моющее средство для предварительной стирки и вымачивания добавляется в начале выполнения программы стирки. Пятновыводитель добавляется на этапе выведения пятен.



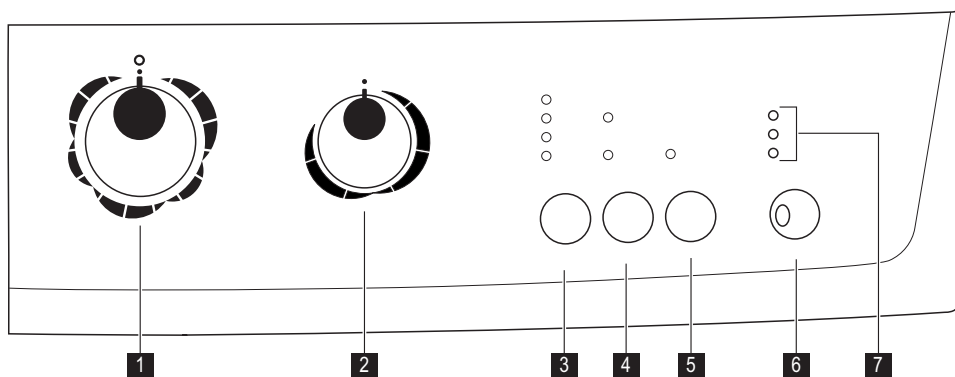
Ш Отделение для порошкового или жидкого моющего средства, используемого при основной стирке. При использовании жидкого моющего средства наливайте его **непосредственно перед** запуском программы.

⊗ Отделение для жидких добавок (смягчителя тканей, крахмала).

При дозировке моющих средств и добавок руководствуйтесь указаниями изготовителя и не превышайте отметку **"MAX"** на стенке дозатора. Смягчитель тканей или крахмальные добавки необходимо заливать в отделение дозатора перед запуском программы стирки.

Панель управления

i На нижеследующем рисунке показана панель управления. На нем показано селектор программ, а также кнопки, индикаторы и дисплей. Они представлены соответствующими цифрами на следующих страницах.



1 Селектор программ

2 Селектор температуры

3 Кнопка снижения скорости ОТЖИМА

4 Кнопка ДОПОЛНИТЕЛЬНЫЕ ФУНКЦИИ

5 Кнопка ДОПОЛНИТЕЛЬНОЕ ПОЛОСКАНИЕ

6 Кнопка СТАРТ/ПАУЗА

7 Индикаторы

Условные обозначения

	Хлопок		Отжим
	Предварительная стирка		Холодная стирка
	Эконом		Остановка с водой в баке
	Синтетика		Дополнительные функции
	Деликатные ткани		Легкая глажка

	Шерсть		Супербыстрая стирка
	Ручная стирка		Дополнительное полоскание
	Гигиена плюс		Старт/Пауза
	5 рубашек		Стирка
	Полоскание		Завершение
	Слив		

Селекторы программ и температуры, кнопка выбора скорости отжима и дополнительные функции

Селектор программ

Селектор программ позволяет выбирать нужную программу, а также включать и выключать машину.

Селектор температуры

С его помощью можно выбрать температуру, наиболее подходящую для стирки данного типа белья.

При установке селектора в положение (Холодная стирка) машина будет стирать белье в холодной воде.

Дополнительные функции:

Снижение скорости отжима

Нажав эту кнопку, Вы можете изменить скорость отжима в выбранной программе.

Остановка с водой в баке

При выборе этой функции вода после последнего полоскания не сливается для предотвращения образования складок на

белье. Перед открыванием дверцы необходимо слить воду из барабана. Для осуществления слива воды выполните указания, приведенные в разделе "Конец программы".

Легкая глажка

При выборе этой функции белье стирается и отжимается очень бережно во избежание образования складок. Это облегчает глажку. Кроме того, в некоторых программах машина выполняет несколько дополнительных фаз полоскания. В программах для хлопка максимальная скорость отжима снижается автоматически.

Супербыстрая стирка

Короткий цикл стирки для слабозагрязненного белья или белья, нуждающегося только в освежении. В этом случае рекомендуется уменьшить загрузку.


Дополнительное полоскание

Данный прибор разработан для обеспечения экономии электроэнергии. Если необходимо прополоскать белье дополнительным количеством воды (дополнительное полоскание), выберите эту функцию. Будет выполнено несколько дополнительных полосканий. Эта функция рекомендуется для людей, страдающих аллергией на моющие средства, а также в местностях с очень мягкой водой.

Старт/Пауза

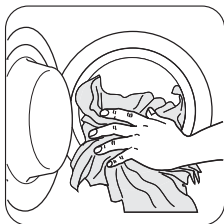
С помощью этой кнопки можно запустить или прервать выполнение выбранной программы.

Первое использование

- i** • Убедитесь в том, что подключение машины к электросети, водопроводу и канализации выполнено в соответствии с инструкциями по установке.
- Достаньте из барабана полистироловый блок и другие предметы.
- Налейте 2 литра воды в отделение для основной стирки  дозатора моющих

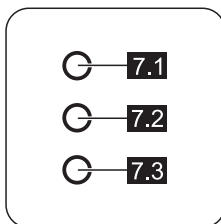
Ежедневное использование

Загрузка белья



Откройте дверцу, осторожно потянув ее за ручку. Кладите белье в барабан по одной вещи, стараясь максимально развернуть каждую. Закройте дверцу.

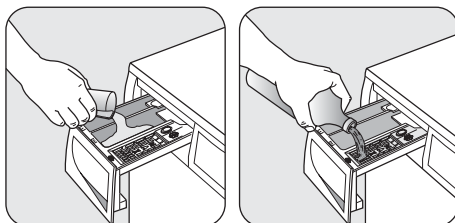
Индикаторные лампочки (7)



Индикатор **7.1** загорается после нажатия кнопки **6**.
Индикатор **7.2** загорается при выполнении машиной полоскания или отжима.
Индикатор **7.3** загорается по окончании цикла стирки.

средств, для того чтобы активировать ЭКО- клапан. Затем без белья выполните цикл стирки изделий из хлопка при максимальной температуре, чтобы прочистить бак и барабан. Насыпьте половину мерки стирального порошка в отделение для основной стирки дозатора и запустите машину.

Дозирование моющего средства и смягчителя тканей



Вытяните до упора дозатор моющих средств. Отмерьте необходимое количество моющего средства, поместите его в отделение дозатора, предназначенное для основной стирки (Ш) или в соответствующее отделение, если этого требует выбранная программа/дополнительная функция (более подробную информацию см. в разделе "Дозатор моющих средств").

При необходимости поместите смягчитель ткани в отделение дозатора, помеченное символом ∞ (не превышая отметку "MAX"). Осторожно закройте дозатор моющих средств.

Выбор нужной программы с помощью селектора программ (1)

Поверните селектор программ на нужную программу. Стиральная машина предложит температуру воды и автоматически выберет максимальную скорость отжима, соответствующую выбранной программе. Можно изменить эти значения, нажимая на соответствующие кнопки. Начнет мигать **зеленый** индикатор кнопки **6**.

Селектор программ можно поворачивать как по часовой, так и против часовой стрелки. Чтобы сбросить программу или выключить машину, поверните селектор программ в положение "O".

По окончании программы селектор программ следует повернуть в положение O, чтобы выключить машину.

⚠ ПРЕДУПРЕЖДЕНИЕ! Если во время работы машины повернуть селектор программ в положение, соответствующее другой программе, **красный** индикатор кнопки **6** мигнет 3 раза, указывая на неправильный выбор. При этом машина не будет выполнять вновь выбранную программу.

Выбор нужной температуры с помощью селектора температуры (2)

Поверните этот селектор по часовой стрелке, чтобы выбрать температуру, подходящую для стирки вашего белья.

Выберите требуемые дополнительные функции, нажимая кнопки 3, 4 и 5

В зависимости от программы возможно сочетание различных функций. Их следует выбирать после выбора нужной программы и до ее запуска.

При нажатии этих кнопок загораются соответствующие индикаторы. При их повторном нажатии индикаторы гаснут. Если выбранная функция не разрешена, **красный** индикатор кнопки **6** мигнет 3 раза.

i О совместимости программ стирки с различными дополнительными функциями см. в разделе "Программы стирки".

Запуск программы с помощью кнопки 6

Чтобы начать выполнение выбранной программы, нажмите кнопку **6**, соответствующий **зеленый** индикатор перестанет мигать. Машина начнет работать, при этом останется гореть только индикатор, соответствующий выполняемому этапу. Для прерывания выполняемой программы нажмите кнопку **6**: начнет мигать соответствующий **зеленый** индикатор.

Для возобновления работы программы с той точки, в которой она была прервана, снова нажмите кнопку **6**.

Если выбранная функция не разрешена, **красный** индикатор кнопки **6** мигнет 3 раза.

Изменение дополнительной функции или выполняемой программы

Некоторые функции можно изменить до того, как программа приступит к их выполнению.

Перед внесением в программу любых изменений необходимо перевести машину в режим ПАУЗЫ, нажав кнопку **6**.

Изменить текущую программу можно только путем ее отмены. Для этого поверните селектор программ на **0**, а затем - на новую программу. Запустите эту программу, снова нажав кнопку **6**. При этом вода из бака сливаться не будет.

Прерывание программы

Для прерывания выполняемой программы нажмите кнопку **6**, при этом начнет мигать соответствующий зеленый индикатор.

Для **возобновления** выполнения программы нажмите эту кнопку еще раз.

Отмена программы

Поверните селектор программ в положение "**0**" для отмены выполняемой программы. Теперь можно выбрать новую программу.

Открытие дверцы

После запуска программы дверца блокируется. Если вам по какой-либо причине понадобится открыть ее, сначала переведите машину в режим ПАУЗЫ, нажав кнопку **6**. Через несколько минут дверцу можно будет открыть.

Если дверца остается заблокированной, это значит, что машина уже начала подогрев воды или что уровень воды в машине слишком высок. В любом случае не пытайтесь открывать дверцу с силой!

Если дверца не открывается, но открыть ее вам необходимо, придется выключить машину, повернув селектор программ на

0. Через несколько минут дверцу можно будет открыть (**при этом обращайтесь внимание на уровень воды и температуру!**). После закрытия дверцы необходимо снова выбрать программу стирки и дополнительные функции и нажать кнопку **6**.

Окончание программы

Машина останавливается автоматически. Индикатор кнопки **6** и индикатор, соответствующий только что завершенному этапу стирки, гаснут. Горит индикатор **7.3**.

В случае выбора программы, по окончании которой в баке остается вода, индикатор **7.3** горит, но дверца остается заблокированной, указывая на необходимость перед ее открытием слить воду. Чтобы слить воду, следуйте приведенным ниже инструкциям:

1. Поверните селектор программ в положение **0**.
2. Выберите программу слива или отжима.
3. При необходимости уменьшите скорость отжима с помощью соответствующей кнопки.
4. Нажмите кнопку **6**.

По окончании этой программы дверцу можно будет открыть. Поверните селектор программ в положение **0**, чтобы выключить машину.

Достаньте белье из барабана и тщательно проверьте, чтобы барабан был пуст. Если вы больше не будете стирать, закройте кран подачи воды. Оставьте дверцу открытой для предотвращения образования плесени и неприятных запахов.

Полезные советы

Сортировка белья

Руководствуйтесь символами на этикетке каждой вещи и инструкциями по стирке, данными изготовителями. Рассортируйте белье следующим образом: белое белье, цветное белье, синтетика, деликатное белье, изделия из шерсти.

Перед загрузкой белья

Никогда не стирайте вместе белое и цветное белье. Во время стирки белое белье может потерять свою белизну.

Новое цветное белье может полинять при первой стирке; поэтому в первый раз его следует стирать отдельно.

Застегните наволочки и молнии, крючки и кнопки. Завяжите ремешки или длинные ленты.

Перед стиркой удалите стойкие пятна. Протрите особо загрязненные участки специальным моющим средством или чистящей пастой.

С особой осторожностью обращайтесь с занавесями. Снимите крючки или завяжите их в мешок или сетку.

Выведение пятен

Стойкие пятна могут не отстираться только водой и моющим средством. Поэтому рекомендуется обработать их перед стиркой.

Кровь: промойте свежие пятна холодной водой. Засохшие пятна следует замочить на ночь со специальным моющим средством, затем потереть их в мыльном растворе.

Масляные краски: смочите пятновыводителем на бензиновой основе, положите вещь на мягкую подстилку и промокните пятно; выполните обработку несколько раз.

Засохшие жирные пятна: смочите скипидаром, положите вещь на мягкую подстилку и кончиками пальцев промокните пятно с помощью хлопчатобумажного тампона.

Ржавчина: используйте растворенную в горячей воде щавелевую кислоту или специальное средство для выведения пятен ржавчины в холодном виде. Будьте осторожны со старыми пятнами ржавчины, так как структура целлюлозы под ними повреждена и ткань может порваться.

Пятна плесени: обработайте отбеливателем и тщательно сполосните (только для белого и цветного белья, устойчивого к хлору).

Травяные пятна: слегка обработайте мылом, затем отбеливателем (только для белого и цветного белья, устойчивого к хлору).

Шариковая ручка и клей: смочите ацетоном ¹⁾, положите вещь на мягкую подстилку и промокните пятно.

Губная помада: смочите ацетоном, как указано выше, затем обработайте пятно денатуратом. Обработайте оставшиеся следы отбеливателем.

Красное вино: замочите с моющим средством, прополощите и обработайте уксусной или лимонной кислотой, затем еще раз прополощите. Обработайте оставшиеся следы отбеливателем.

Чернила: в зависимости от состава чернил сначала смочите пятно ацетоном ¹⁾, затем уксусной кислотой; обработайте оставшиеся на белой ткани следы с помощью отбеливателя, а затем тщательно прополощите ее.

Пятна смолы: сначала обработайте пятновыводителем, денатуратом или бензином, затем потрите, используя чистящую пасту.

Моющие средства и добавки

Хорошие результаты стирки также зависят от выбора моющего средства и правильности его дозировки, это способствует предотвращению излишнего загрязнения окружающей среды.

Несмотря на свою биоразлагаемость, моющие средства содержат вещества, которые при попадании в окружающую среду в большом количестве могут нарушить хрупкое равновесие в природе.

Выбор моющего средства зависит от типа ткани (тонкие деликатные ткани, шерсть, хлопок и т.д.), цвета, температуры стирки и степени загрязненности.

В данной стиральной машине можно использовать все обычно имеющиеся в продаже моющие средства для машинной стирки:

- стиральные порошки для всех типов тканей
- стиральные порошки для изделий из деликатных тканей (макс. температура 60°C) и шерсти

1) не используйте ацетон для чистки изделий из искусственного шелка

- жидкие моющие средства, предпочтительные для низкотемпературных программ стирки (макс. температура 60°C) для всех типов тканей или специально предназначенные для стирки шерстяных изделий.

Моющие средства и добавки следует помещать в соответствующие отделения дозатора моющих средств перед началом выполнения программы стирки.

При использовании жидких моющих средств необходимо выбирать программу **без** предварительной стирки.

Стиральная машина оборудована системой рециркуляции, обеспечивающей оптимальное использование концентрированных моющих средств.

При дозировке моющих средств и добавок руководствуйтесь указаниями изготовителя и **не превышайте отметку "MAX" на стенке дозатора** .

Количество используемого моющего средства

Тип и количество моющего средства зависят от типа ткани, величины загрузки,

степени загрязненности белья и жесткости используемой воды.

Следуйте указаниям изготовителя моющего средства по дозировке.


Используйте меньшее количество моющего средства, если:

- вы стираете небольшое количество белья
- белье слабо загрязнено
- во время стирки образуется много пены.






Степень жесткости воды

Жесткость воды измеряется в так называемых градусах жесткости. Информацию о жесткости воды в вашем районе можно получить в службе водоснабжения или от местных органов власти. Если степень жесткости воды средняя или высокая, мы предлагаем вам добавлять смягчитель воды, следуя рекомендациям производителя. Если по степени жесткости вода мягкая, пересмотрите количество используемого моющего средства.

Программы стирки

Программа Максимальная и минимальная температура Описание цикла Максимальная скорость отжима Максимальная загрузка белья Тип белья	Дополнительные функции	Дозатор моющих средств
ХЛОПОК 90° - Холодная стирка Основная стирка - Полоскания Макс. скорость отжима 800 об/мин Макс. загрузка 6 кг - Пониж. загрузка 3 кг ¹⁾ Белый и цветной хлопок (обычной степени загрязнения).	ОТЖИМ, ОСТА- НОВКА С ВОДОЙ В БАКЕ, ЛЕГКАЯ ГЛАЖКА ²⁾ , СУ- ПЕРБЫСТРАЯ СТИРКА, ДОПОЛ- НИТЕЛЬНОЕ ПО- ЛОСКАНИЕ	

<p>Программа Максимальная и минимальная температура Описание цикла Максимальная скорость отжима Максимальная загрузка белья Тип белья</p>	<p>Дополнительные функции</p>	<p>Дозатор мощных средств</p>
<p>ХЛОПОК + ПРЕДВАРИТЕЛЬНАЯ СТИРКА 90° - Холодная стирка Предварительная стирка - Основная стирка - Полоскания Макс. скорость отжима 800 об/мин Макс. загрузка 6 кг - Пониж. загрузка 3 кг ¹⁾ Белый и цветной хлопок (сильной степени загрязнения).</p>	<p>ОТЖИМ, ОСТА- НОВКА С ВОДОЙ В БАКЕ, ЛЕГКАЯ ГЛАЖКА ²⁾, СУ- ПЕРБЫСТРАЯ СТИРКА, ДОПОЛ- НИТЕЛЬНОЕ ПО- ЛОСКАНИЕ</p>	<p>³⁾  </p>
<p>ХЛОПОК + ЭКО ⁴⁾ 90°-40° Основная стирка - Полоскания Макс. скорость отжима 800 об/мин Макс. загрузка 6 кг Белый и цветной хлопок. Эту программу мож- но выбирать для стирки изделий из хлопка обычной или слабой степени загрязнения. Время стирки будет увеличено, а температура стирки - понижена. Это позволит получить хо- роший результат при экономии энергии.</p>	<p>ОТЖИМ, ОСТА- НОВКА С ВОДОЙ В БАКЕ, ЛЕГКАЯ ГЛАЖКА ²⁾, ДО- ПОЛНИТЕЛЬНОЕ ПОЛОСКАНИЕ</p>	<p> </p>
<p>ХЛОПОК + ЭКО + ПРЕДВАРИТЕЛЬНАЯ СТИРКА ⁴⁾ 90°-40° Предварительная стирка - Основная стирка - Полоскания Макс. скорость отжима 800 об/мин Макс. загрузка 6 кг Белый и цветной хлопок. Эту программу мож- но выбирать для стирки изделий из хлопка обычной степени загрязнения. Время стирки будет увеличено, а температура стирки - по- нижена. Это позволит получить хороший ре- зультат при экономии энергии.</p>	<p>ОТЖИМ, ОСТА- НОВКА С ВОДОЙ В БАКЕ, ЛЕГКАЯ ГЛАЖКА ²⁾, ДО- ПОЛНИТЕЛЬНОЕ ПОЛОСКАНИЕ</p>	<p>³⁾  </p>

<p>Программа Максимальная и минимальная температура Описание цикла Максимальная скорость отжима Максимальная загрузка белья Тип белья</p>	<p>Дополнительные функции</p>	<p>Дозатор моющих средств</p>
<p>СИНТЕТИКА 60° - Холодная стирка Основная стирка - Полоскания Макс. скорость отжима 800 об/мин для Макс. загрузка 3 кг - Пониж. загрузка 1,5 кг ¹⁾ Изделия из синтетических или смешанных тканей: нижнее белье, цветное белье, само-разглаживающиеся кофточки, блузки.</p>	<p>ОТЖИМ, ОСТА- НОВКА С ВОДОЙ В БАКЕ, ЛЕГКАЯ ГЛАЖКА ²⁾, СУ- ПЕРБЫСТРАЯ СТИРКА, ДОПОЛ- НИТЕЛЬНОЕ ПО- ЛОСКАНИЕ</p>	<p> </p>
<p>СИНТЕТИКА + ПРЕДВАРИТЕЛЬНАЯ СТИРКА 60° - Холодная стирка Предварительная стирка - Основная стирка - Полоскания Макс. скорость отжима 800 об/мин Макс. загрузка 3 кг - Пониж. загрузка 1,5 кг ¹⁾ Изделия из синтетических или смешанных тканей: нижнее белье, цветное белье, само-разглаживающиеся кофточки, блузки.</p>	<p>ОТЖИМ, ОСТА- НОВКА С ВОДОЙ В БАКЕ, ЛЕГКАЯ ГЛАЖКА ²⁾, СУ- ПЕРБЫСТРАЯ СТИРКА, ДОПОЛ- НИТЕЛЬНОЕ ПО- ЛОСКАНИЕ</p>	<p> </p>
<p>ДЕЛИКАТНЫЕ ТКАНИ 40° - Холодная стирка Основная стирка - Полоскания Макс. скорость отжима 600 об/мин Макс. загрузка кг 3 - Пониж. загрузка 1,5 кг ¹⁾ Изделия из деликатных тканей: акрила, виско-зы, полиэстера.</p>	<p>ОТЖИМ, ОСТА- НОВКА С ВОДОЙ В БАКЕ, СУПЕР- БЫСТРАЯ СТИР- КА, ДОПОЛНИ- ТЕЛЬНОЕ ПОЛО- СКАНИЕ</p>	<p> </p>
<p>ШЕРСТЬ 40° - Холодная стирка Основная стирка - Полоскания Макс. скорость отжима 800 об/мин Макс. загрузка 2 кг Программа стирки шерстяных изделий для машинной или ручной стирки, а также для стирки деликатных тканей. Примечание : Стирка одной или очень большой вещи может вызвать дисбаланс. Если машина не выполняет заключительный отжим, добавьте белья, перераспределите белье в барабане вручную и задайте программу отжима.</p>	<p>ОТЖИМ, ОСТА- НОВКА С ВОДОЙ В БАКЕ</p>	<p> </p>

<p>Программа Максимальная и минимальная температура Описание цикла Максимальная скорость отжима Максимальная загрузка белья Тип белья</p>	<p>Дополнительные функции</p>	<p>Дозатор мощных средств</p>
<p>РУЧНАЯ СТИРКА 30° - Холодная стирка Основная стирка - Полоскания Макс. скорость отжима 800 об/мин Макс. загрузка 2 кг Специальная программа для стирки вещей, требующих бережного обращения, с символом "ручная стирка".</p>	<p>ОТЖИМ, ОСТА- НОВКА С ВОДОЙ В БАКЕ</p>	<p> </p>
<p>5 РУБАШЕК 30° Основная стирка - Полоскания Макс. скорость отжима 800 об/мин Макс. загрузка 1 кг Эта программа рекомендуется для стирки 5-6 слегка загрязненных рубашек.</p>	<p>ОТЖИМ</p>	<p> </p>
<p>ГИГИЕНА ПЛЮС 90°-40° Основная стирка - Полоскания Макс. скорость отжима 800 об/мин Макс. загрузка 6 кг Цикл "Гигиена плюс" для дезинфекции изделий из хлопка и синтетики. Эта программа уничтожает микроорганизмы за счет интенсивной стирки и дополнительного полоскания. Это действие будет более эффективным, если поместить специальную дезинфицирующую добавку в отделение для Предварительной стирки.</p>	<p>ОТЖИМ, ОСТА- НОВКА С ВОДОЙ В БАКЕ, ЛЕГКАЯ ГЛАЖКА ²⁾, ДО- ПОЛНИТЕЛЬНОЕ ПОЛОСКАНИЕ</p>	<p> ³⁾  </p>
<p>ПОЛОСКАНИЯ Полоскания Макс. скорость отжима 800 об/мин Макс. загрузка 6 кг С помощью этой программы можно выполнять полоскание и отжим изделий из хлопка, выстиранных вручную. Машина выполняет 3 полоскания, за которыми следует заключительный продолжительный отжим. Скорость отжима можно уменьшить.</p>	<p>ОТЖИМ, ОСТА- НОВКА С ВОДОЙ В БАКЕ, ЛЕГКАЯ ГЛАЖКА ²⁾, ДО- ПОЛНИТЕЛЬНОЕ ПОЛОСКАНИЕ</p>	<p></p>

Программа Максимальная и минимальная температура Описание цикла Максимальная скорость отжима Максимальная загрузка белья Тип белья	Дополнительные функции	Дозатор моющих средств
СЛИВ Слив воды Макс. загрузка 6 кг Используется для слива воды из машины после последнего полоскания в программах с выбранной функцией "Остановка с водой в баке".		
ОТЖИМ Слив воды и продолжительный отжим Макс. скорость отжима 800 об/мин Макс. загрузка 6 кг Отдельный отжим, выполняемый для изделий, выстиранных вручную, и по окончании программ с функцией "Остановка с водой в баке". Можно выбрать скорость отжима в соответствии с типом белья с помощью соответствующей кнопки.	ОТЖИМ	
О = ВЫКЛ Для отмены текущей программы или выключения машины.		

- 1) Если вы выбрали дополнительную функцию "Супербыстрая стирка" с помощью кнопки **4**, рекомендуется уменьшить максимальную загрузку в соответствии с приведенными указаниями. В этом случае возможна также и стирка при максимальной загрузке, хотя ее результаты будут несколько хуже.
- 2) Макс. загрузка при использовании функции Легкая глажка - 1 кг.
- 3) При использовании жидких моющих средств необходимо выбирать программу без ПРЕДВАРИТЕЛЬНОЙ СТИРКИ.
- 4) Эта программа недоступна при температуре стирки ниже 40°C.

Что делать, если ...

Некоторые неисправности, вызванные отсутствием простого ухода или недосмотром, можно легко устранить самостоятельно, не обращаясь в сервисный центр. Перед тем, как обращаться в местный авторизованный сервисный центр, пожалуйста, выполните указанные ниже проверки. Во время эксплуатации машины может замигать **красный** индикатор кнопки **6**, информируя о том, что машина не работает.

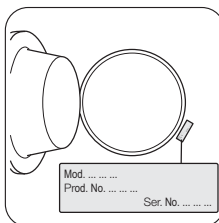
Устранив причину неисправности, нажмите кнопку **6** для возобновления выполнения программы. Если после всех проверок неисправность остается, обратитесь в авторизованный сервисный центр.

Неисправность	Возможная причина/Устранение
<p>Стиральная машина не запускается:</p>	<p>Дверца не была закрыта (мигает красный индикатор кнопки 6).</p> <ul style="list-style-type: none"> • Плотно закройте дверцу. <p>Вилка вставлена в розетку неверно.</p> <ul style="list-style-type: none"> • Вставьте вилку сетевого шнура в розетку. В розетке отсутствует напряжение. • Проверьте свою домашнюю электрическую сеть. Перегорел предохранитель на главном распределительном щите. • Замените предохранитель. <p>Селектор программ установлен неверно, и не нажата кнопка 6 .</p> <ul style="list-style-type: none"> • Поверните селектор программ и снова нажмите кнопку 6 . <p>Выбрана задержка пуска.</p> <ul style="list-style-type: none"> • Если вы хотите, чтобы стирка белья началась немедленно, отмените задержку пуска.
<p>Машина не заполняется водой:</p>	<p>Закрыт кран подачи воды (мигает красный индикатор кнопки 6).</p> <ul style="list-style-type: none"> • Откройте кран подачи воды. <p>Передавлен или перекручен наливной шланг (мигает красный индикатор кнопки 6).</p> <ul style="list-style-type: none"> • Проверьте подсоединение наливного шланга. <p>Забит фильтр наливного шланга (мигает красный индикатор кнопки 6).</p> <ul style="list-style-type: none"> • Прочистите фильтр наливного шланга. <p>Дверца не была закрыта как следует (мигает красный индикатор кнопки 6).</p> <ul style="list-style-type: none"> • Плотно закройте дверцу.
<p>Машина не выполняет слив и/или отжим:</p>	<p>Передавлен или перекручен наливной шланг (мигает красный индикатор кнопки 6).</p> <ul style="list-style-type: none"> • Проверьте правильность подсоединения сливного шланга. <p>Забит фильтр сливного насоса (мигает красный индикатор кнопки 6).</p> <ul style="list-style-type: none"> • Прочистите фильтр сливного насоса. <p>Выбрана программа или дополнительная функция, по окончании которой в баке остается вода или в которой исключена фаза отжима.</p> <ul style="list-style-type: none"> • Выберите программу слива или отжима. <p>Белье неравномерно распределено в барабане.</p> <ul style="list-style-type: none"> • Перераспределите белье в барабане.

Неисправность	Возможная причина/Устранение
Вода на полу:	<p>Использовано слишком много моющего средства или средство неправильного типа (вызывающее избыточное пенообразование).</p> <ul style="list-style-type: none"> • Уменьшите количество моющего средства или используйте моющее средство другого типа. <p>Проверьте, нет ли утечек в соединительных деталях наливного шланга. Утечка воды из шланга не всегда заметна визуально; поэтому проверьте, не мокрый ли он.</p> <ul style="list-style-type: none"> • Проверьте подсоединение наливного шланга. <p>Поврежден сливной или наливной шланг.</p> <ul style="list-style-type: none"> • Замените его новым. <p>После выполнения чистки фильтра заглушка отверстия аварийного слива не установлена на место или сам фильтр не закручен должным образом.</p> <ul style="list-style-type: none"> • Вставьте заглушку отверстия аварийного слива в крышку фильтра или до конца закрутите фильтр.
Неудовлетворительные результаты стирки:	<p>Было использовано недостаточно моющего средства, или же использованное средство не подходит для данной машины.</p> <ul style="list-style-type: none"> • Увеличьте количество моющего средства или используйте моющее средство другого типа. <p>Стойкие пятна не были обработаны перед стиркой.</p> <ul style="list-style-type: none"> • Используйте имеющиеся в продаже средства для выведения стойких пятен. <p>Задана неподходящая температура.</p> <ul style="list-style-type: none"> • Проверьте, правильно ли задана температура. <p>Слишком большая загрузка белья.</p> <ul style="list-style-type: none"> • Следует уменьшить количество загружаемого белья.
Дверца не открывается:	<p>Выполнение программы не закончено.</p> <ul style="list-style-type: none"> • Дождитесь завершения цикла стирки. <p>Не сработала система разблокировки дверцы.</p> <ul style="list-style-type: none"> • Подождите несколько минут, прежде чем открывать дверцу. <p>Вода в барабане.</p> <ul style="list-style-type: none"> • Выберите программу слива или отжима, чтобы слить воду.

Неисправность	Возможная причина/Устранение
Машина вибрирует или шумит:	<p>Не удалены транспортировочные болты и элементы упаковки.</p> <ul style="list-style-type: none"> • Проверьте правильность установки машины. Не отрегулирована высота ножек • Проверьте правильность выравнивания машины. Белье неравномерно распределено в барабане. • Перераспределите белье в барабане. Возможно, в барабане слишком мало белья. • Загрузите в машину больше белья.
Отжим начинается с опозданием или не выполняется:	<p>Электронное устройство контроля дисбаланса сработало из-за неравномерного распределения белья в барабане. Белье будет перераспределено равномерно за счет изменения направления вращения барабана. Это может происходить несколько раз до тех пор, пока дисбаланс не исчезнет и не установится нормальный отжим. Если по истечении 10 минут белье в барабане не распределилось равномерно, отжим выполняться не будет. В этом случае переложите белье вручную и задайте программу отжима.</p> <ul style="list-style-type: none"> • Перераспределите белье в барабане. Недостаточная загрузка. • Добавьте еще белья, перераспределите белье в барабане вручную, а затем выберите программу отжима.

Если определить или устранить причину неисправности самостоятельно не удалось, обращайтесь в наш сервисный центр. Перед тем как звонить, запишите для себя модель, серийный номер и дату приобретения машины: эти сведения потребуются специалистам сервисного центра.



Технические данные

Габариты	Ширина Высота Глубина	60 см 85 см 44 см
Подключение к электросети Напряжение - Общая мощность - Предохранитель	Информация по электрическому подключению представлена на табличке технических данных, расположенной на внутренней стороне дверцы машины.	

Давление в водопроводной системе	Минимум Максимум	0,05 МПа 0,8 МПа
Максимальная загрузка	Хлопок	6 кг
Скорость отжима	Максимум	800 Число оборотов в минуту

Показатели потребления

Программа	Потребление энергии (кВтч)	Потребление воды (литры)	Продолжительность программы (минуты)
Белый хлопок 90°	2.1	62	140
Хлопок 60°	1.3	59	130
Хлопок ЭКО 60° 1)	1.02	52	155
Хлопок 40°	0.75	59	125
Синтетика 40°	0.5	45	80
Деликатные ткани 40°	0.55	55	70
Шерсть/Ручная стирка 30°	0.3	50	60

1) "Хлопок Эко" при 60°C и загрузке 6 кг является эталонной программой для расчета данных, указанных на табличке энергопотребления, в соответствии со стандартом ЕЕС 92/75.

i Приведенные в данной таблице данные по потреблению являются только ориентировочными, так как они могут изменяться в зависимости от количества и типа белья, температуры водопроводной воды и температуры окружающей среды.

Уход и чистка

! **ВНИМАНИЕ!** Прежде чем приступать к каким-либо операциям по чистке или уходу, **ОТКЛЮЧИТЕ** прибор от электрической сети.

Удаление накипи

Используемая нами вода обычно содержит соли кальция. Поэтому рекомендуется периодически использовать в машине порошок для смягчения воды. Выполняйте такую операцию не во время стирки и в соответствии с указаниями изготовителя смягчающего порошка. Это поможет

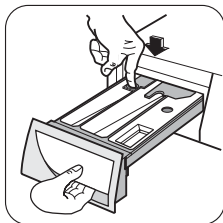
предотвратить образование известковых отложений.

Чистка снаружи

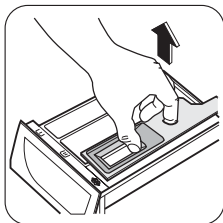
Мойте корпус прибора снаружи только водой с мылом, затем насухо протрите его.

Чистка дозатора моющих средств

Дозатор моющих средств и добавок следует регулярно чистить.

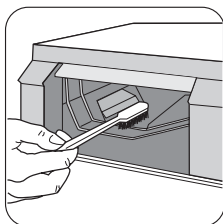


Извлеките дозатор, отжав вниз защелку и потянув его на себя. Промойте его под краном, чтобы удалить все остатки скопившегося в нем порошка.



Для облегчения чистки можно снять верхнюю часть отделения для добавок.

Чистка отсека для дозатора моющих средств



После снятия дозатора с помощью маленькой щетки прочистите отсек, в котором он находился, тщательно удалив все остатки моющих средств из его верхней и нижней части.

Установите дозатор на место и выполните программу полоскания без белья в барабане.

Фильтр сливного насоса

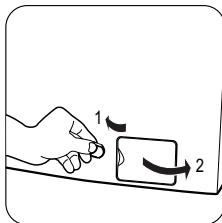
Фильтр сливного насоса следует проверять регулярно, особенно, если:

- машина не выполняет слив и/или отжим
- при сливе машина издает странный шум, вызванный попаданием в сливной насос таких предметов, как булавки, монеты и т.д.

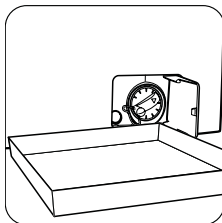
В этом случае действуйте следующим образом:

- отключите машину от электросети.

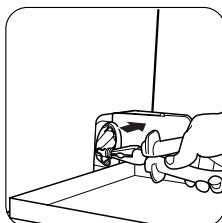
- При необходимости подождите, чтобы вода остыла.



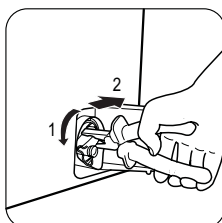
Откройте дверцу насоса, вставив в паз монету (или специальный инструмент, который может находиться в пакете с руководством по эксплуатации - в зависимости от модели).



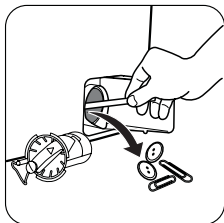
Поставьте рядом с насосом тазик для сбора воды, которая может вытечь.



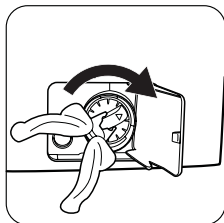
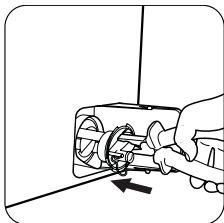
С помощью плоскогубцев выньте заглушку отверстия аварийного слива из крышки фильтра.



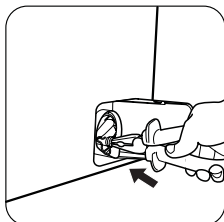
Когда вода перестанет литься, открутите крышку фильтра и с помощью плоскогубцев извлеките фильтр. Всегда держите под рукой тряпку, чтобы вытереть воду, которая может пролиться при снятии фильтра.



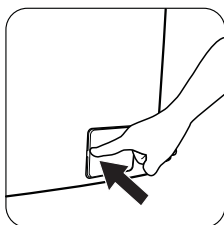
Проворачивая фильтр, извлеките все посторонние предметы.



Установите фильтр на место, обращая внимание на правильность этой операции. Затем плотно затяните его.



Установите на место заглушку отверстия аварийного слива и плотно закрепите ее.

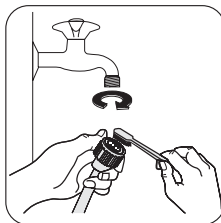


Закройте дверцу фильтра сливного насоса.

! **ВНИМАНИЕ!** При работающей машине в зависимости от выбранной программы в сливном насосе может быть горячая вода. Никогда не снимайте крышку фильтра сливного насоса во время стирки, всегда дожидайтесь, чтобы машина завершила цикл и слила воду. При установке крышки на место убедитесь, что она плотно затянута во избежание утечек и возможности снятия ее маленькими детьми.

Чистка фильтра наливного шланга

Если вода очень жесткая и содержит соли кальция, фильтр наливного шланга машины может засориться. Поэтому рекомендуется периодически чистить его.



Закройте кран подачи воды. Отвинтите наливной шланг. Прочистите фильтр жесткой щеткой. Привинтите на место наливной шланг.

Предотвращение замерзания

Если температура в помещении, в котором установлена машина, может опуститься ниже 0°C, следует принять соответствующие меры предосторожности.

- Закройте кран подачи воды.
- Отвинтите наливной шланг.
- Поставьте на пол тазик, поместите в него конец наливного шланга, откройте заглушку отверстия аварийного слива в фильтре и дайте воде полностью стечь.
- Вставьте заглушку отверстия аварийного слива в фильтр и обратно прикрутите наливной шланг.
- При следующем включении машины убедитесь, что температура окружающей среды выше 0°C.

Аварийный слив

Если вода не сливается, для выполнения слива действуйте следующим образом:

- выньте вилку сетевого шнура машины из розетки;
- откройте кран подачи воды;
- при необходимости подождите, чтобы вода остыла;
- откройте дверцу сливного фильтра;

- поставьте тазик на пол. Выньте заглушку отверстия аварийного слива из фильтра. Под действием силы тяжести вода станет стекать в тазик. Когда тазик наполнится, вставьте в фильтр заглушку отверстия аварийного слива. Вылейте воду из тазика. Повторяйте эту процедуру до окончания слива воды;
- при необходимости прочистите фильтр, как описано выше;
- снова прикрутите фильтр и закройте дверцу.

ВАЖНО! Каждый раз при сливе воды с помощью шланга аварийного слива необходимо налить 2 литра воды в отделение основной стирки дозатора моющих средств и затем выполнить программу слива. Это приведет в действие **ЭКО-клапан**, предотвратив ситуацию, когда остатки моющего средства остаются неиспользованными при следующей стирке.

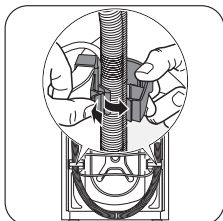
Установка

Распаковка

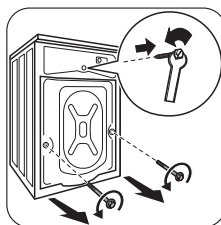
Все транспортировочные болты и элементы упаковки должны быть сняты перед началом эксплуатации машины. Рекомендуется сохранить все транспортировочные приспособления для того, чтобы их можно было снова использовать в случае новой транспортировки машины.



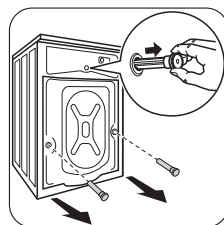
После снятия всей упаковки положите машину на заднюю панель, чтобы вынуть полистироловую прокладку из ее основания.



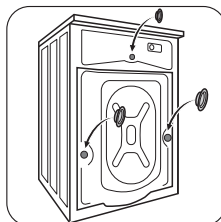
Отсоедините сетевой шнур и шланги от разъемов на задней панели стиральной машины.



Вывинтите три болта.



Выньте соответствующие пластмассовые шайбы.



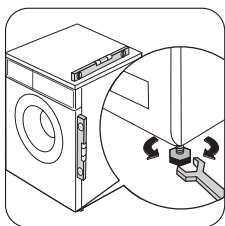
Вставьте в маленькое верхнее и в два большие отверстия соответствующие пластиковые заглушки, находящиеся в одном пакете с руководством по эксплуатации.

Размещение

Установите машину на ровный твердый пол. Убедитесь, что ковры, дорожки и т.д. не препятствуют циркуляции воздуха вокруг машины. Убедитесь, что машина не касается стен или других кухонных приборов. Выровняйте машину, поднимая или

опуская ножки. Ножки могут регулироваться с трудом, т.к. на них установлены самозатягивающиеся гайки, однако НЕОБХОДИМО отрегулировать их высоту так, чтобы машина стояла ровно и устойчиво.

Необходимые регулировки следует выполнять с помощью гаечного ключа. Тщательное выравнивание предотвращает вибрацию, шум и перемещение машины во время работы. Никогда не подкладывайте картон, куски дерева или подобные материалы для компенсации неровностей пола.



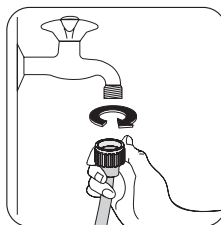
При необходимости проверьте точность выравнивания с помощью уровня.

Подсоединение к водопроводу

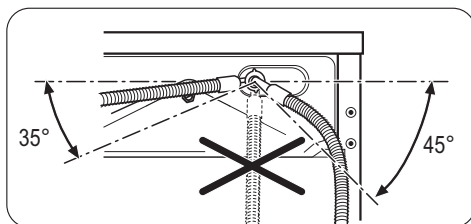
⚠ ВНИМАНИЕ! Машину следует подсоединять к крану подачи холодной воды

⚠ ПРЕДУПРЕЖДЕНИЕ! Перед подсоединением машины к новой водопроводной трубе или к трубе, не использовавшейся в течение определенного времени, спустите достаточное количество воды для того, чтобы удалить загрязнения, которые могут собираться в трубах

⚠ ПРЕДУПРЕЖДЕНИЕ! Не используйте для подключения к водопроводу шланг от старой машины.



Присоедините наливной шланг к водопроводному крану с резьбой 3/4". Всегда используйте шланг, поставляемый вместе со стиральной машиной.



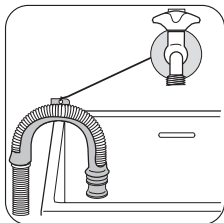
Другой конец наливного шланга, подсоединенный к машине, может быть развернут в любом направлении, как показано на рисунке.

Не размещайте наливной шланг ниже машины. Разверните шланг влево или вправо в зависимости от расположения водопроводного крана относительно машины. Отрегулируйте положение шланга, ослабив зажимную гайку. Отрегулировав положение шланга, не забудьте плотно затянуть зажимную гайку для предотвращения утечек.

⚠ ПРЕДУПРЕЖДЕНИЕ! Наливной шланг не подлежит удлинению. Если он слишком короткий, а вы не хотите перемещать водопроводный кран, придется купить новый, более длинный шланг, специально предназначенный для данной цели.

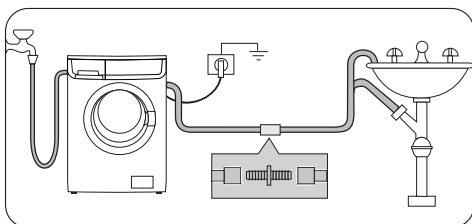
Слив воды

Конец сливного шланга можно устанавливать тремя способами:



Подвесить над краем раковины, используя пластмассовую направляющую, входящую в комплект поставки машины.

В этом случае убедитесь, что шланг не соскочит во время слива воды. Для обеспечения этого шланг можно привязать к крану куском шпагата или прикрепить к стене.



Подключить к ответвлению сливной трубы раковины. Это ответвление должно находиться над сифоном раковины так, чтобы высота места сгиба шланга от пола составляла не менее 60 см.

Ввести непосредственно в сливную трубу на высоте не менее 60 см, но не более 90 см. Конец сливного шланга всегда должен **вентилироваться**, т.е. внутренний диаметр сливной трубы должен быть шире внешнего диаметра сливного шланга. Сливной шланг не должен иметь перегибов.

Подключение к электросети

Информация по электрическому подключению представлена на табличке технических данных, расположенной на внутренней стороне дверцы машины.

Убедитесь, что электрическая сеть у Вас дома в состоянии выдержать максимальную мощность, потребляемую машиной, при этом следует учесть и другие эксплуатируемые электроприборы.

! ПРЕДУПРЕЖДЕНИЕ! Включайте машину в заземленную розетку.


! ПРЕДУПРЕЖДЕНИЕ! Изготовитель

не несет ответственности за ущерб или травмы, причиненные несоблюдением вышеприведенных указаний по безопасности.

! ПРЕДУПРЕЖДЕНИЕ! После установки машины должен иметься свободный доступ к сетевому шнуру.

! ПРЕДУПРЕЖДЕНИЕ! В случае необходимости замены сетевого шнура она должна быть выполнена авторизованным сервисным центром.


Охрана окружающей среды

Символ  на изделии или на его упаковке указывает, что оно не подлежит утилизации в качестве бытовых отходов. Вместо этого его следует сдать в соответствующий пункт приемки электронного и электрооборудования для

последующей утилизации. Соблюдая правила утилизации изделия, Вы можете предотвратить причинение окружающей среде и здоровью людей потенциального ущерба, который возможен в противном случае,

вследствие неподобающего обращения с подобными отходами. За более подробной информацией об утилизации этого изделия просьба обращаться к местным властям, в службу по вывозу и утилизации отходов или в магазин, в котором Вы приобрели изделие.

Упаковочные материалы

Материалы, помеченные символом , пригодны для повторной переработки.

>PE<=полиэтилен

>PS<=полистирол

>PP<=полипропилен

Это означает, что они могут быть подвергнуты повторной переработке при условии, что, выбрасывая их, Вы поместите их в специальные контейнеры для сбора таких отходов.

Экологические рекомендации

Для экономии воды, энергии и с целью бережного отношения к окружающей среде

придерживайтесь следующих рекомендаций:

- Белье обычной степени загрязненности можно стирать без предварительной стирки для экономии моющих средств, воды и времени (это означает и меньшее загрязнение окружающей среды!).
- Наиболее экономично машина работает при полной загрузке.
- При должной обработке пятна и небольшие загрязнения могут быть удалены перед стиркой; тогда белье можно стирать при более низкой температуре.
- Отмеряйте моющее средство в зависимости от жесткости воды, степени загрязненности и количества стираемого белья.

www.zanussi.ru

132958490 - 00 - 122008

www.zanussi.com

